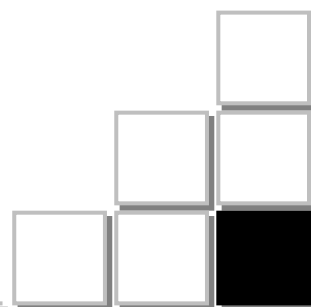




平成29年度 全国学力・学習状況調査

# 集計支援ツール

## Q & A 集



# 目 次

I 集計支援ツールの準備に関するQ & A		
1	「H29 集計支援ツール」ファイルを展開して作成した、①～④のフォルダはどのように利用すればよいか？	1
II 必要なファイルの準備に関するQ & A		
1	解答・回答状況ファイルや、学校質問紙回答状況ファイルにおいて、サンプルのファイルでは行数が足りないがどうすればよいか？	2
2	設置者コードがわからないがどうすればよいか？	4
3	学校コードがわからないがどうすればよいか？	4
4	解答・回答状況ファイルや、学校質問紙回答状況ファイルを入力する際に、「入力した値は正しくありません。～」というメッセージが表示され入力できないがどうすればよいか？	5
III 集計支援ツールの実行に関するQ & A		
1	「集計支援ツール.xlsm」をダブルクリックすると、「このファイルを開けません～」という画面が表示され、集計支援ツールが起動されないがどうすればよいか？	6
2	「集計結果ファイルの選択」のチェックボックス <input checked="" type="checkbox"/> や『集計実行』ボタンが反応しないがどうすればよいか？	7
3	『集計実行』ボタンを左クリックしても、「本ツールのフォルダの配置に誤りがあります。～」という画面が表示され、帳票が作成されないがどうすればよいか？	9
4	『集計実行』ボタンを左クリックしても、「集計結果ファイルが選択されていません。～」という画面が表示され、帳票が作成されないがどうすればよいか？	10
5	『集計実行』ボタンを左クリックしても、「以下の本ツールの付属ファイルが存在しません。～」という画面が表示され、帳票が作成されないがどうすればよいか？	11
6	『集計実行』ボタンを左クリックしても、「以下の調査結果ファイルが存在しません。～解答・回答状況ファイル」という画面が表示され、帳票が作成されないがどうすればよいか？	12

7	『集計実行』ボタンを左クリックしても、「以下の調査結果ファイルが存在しません。～[学校質問紙] 回答状況ファイル」という画面が表示され、帳票が作成されないがどうすればよいか？	13
8	『集計実行』ボタンを左クリックしても、「集計に失敗しました。～付記欄に想定外の値が設定されています。～」という画面が表示され、帳票が作成されないがどうすればよいか？	14
9	『集計実行』ボタンを左クリックしても、「集計に失敗しました。～正答数に数値以外が設定されています。～」という画面が表示され、帳票が作成されないがどうすればよいか？	15
10	『集計実行』ボタンを左クリックしても、「集計に失敗しました。～正答数と正誤欄の○の数が一致しません。～」という画面が表示され、帳票が作成されないがどうすればよいか？	16
<b>IV 実行結果に関するQ &amp; A</b>		
1	実行後、「～解答類型、または回答選択肢番号に不正な値が存在します。～」というメッセージが表示されたがどうすればよいか？	17
2	個人票を作成したところ、解答・回答状況ファイルの『個人票コード』（小学校の場合）または『答案番号』（中学校の場合）に記入した値と、個人票のシート名が一致していないがどうすればよいか？	18

# I

## 集計支援ツールの準備に関するQ & A

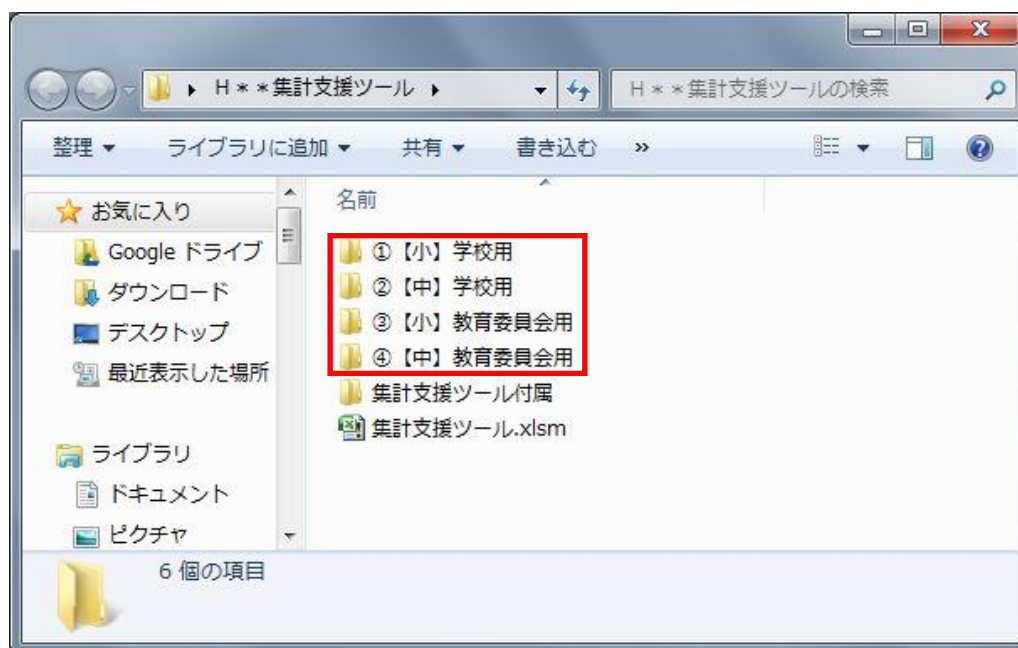
### Q

I - 1

教育委員会

学校

「H29 集計支援ツール」ファイルを展開して作成した、①～④のフォルダはどのように利用すればよいのか？



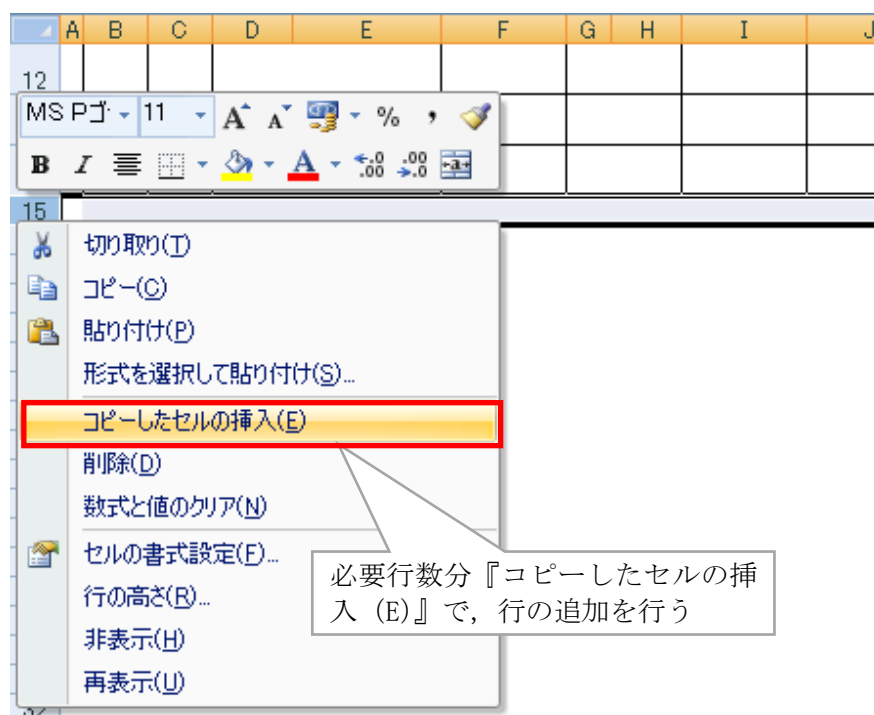
### A

I - 1

集計支援ツール利用マニュアル「2 必要なファイルの準備」(教育委員会用 : P. 9 ～P. 12, 学校用 P. 9 ～P. 10) を参照してください。



- ② 必要行数分を選択し、右クリックし、メニューから『コピーしたセルの挿入(E)』を左クリックしてください。



- ※必ず『コピーしたセルの挿入(E)』で行数を増やしてください。  
※『挿入(I)』, 『貼り付け(P)』, 『形式を選択して貼り付け(S)』は行わないでください。

<b>Q</b>	<b>Ⅱ－2</b>
----------	------------

<b>教育委員会</b>
--------------

設置者コードがわからないがどうすればよいか？

<b>A</b>	<b>Ⅱ－2</b>
----------	------------

小学校用と中学校用でコードが異なります。

小学校用 … 数字 7 桁

中学校用 … 数字 9 桁

小学校については、Web システムのログイン I D（7 桁）が設置者コードです。「I D・パスワードのお知らせ」などの文書をご確認ください。

中学校については、Web システムにログインし、右上部の「設置者名」をクリックすると、「所属情報/確認履歴」と表示されますので、更にクリックし、「所属情報」内の設置者コードをご確認ください。

<b>Q</b>	<b>Ⅱ－3</b>
----------	------------

<b>教育委員会</b>
--------------

<b>学校</b>
-----------

学校コードがわからないがどうすればよいか？

<b>A</b>	<b>Ⅱ－3</b>
----------	------------

小学校用と中学校用でコードが異なります。

小学校用 … 数字 7 桁

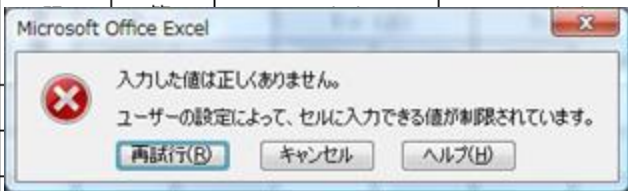
中学校用 … 数字 9 桁

小学校については、Web システムのログイン I D（7 桁）が学校コードです。「I D・パスワードのお知らせ」などの文書をご確認ください。

中学校については、Web システムにログインし、右上部の「学校名」をクリックすると、「所属情報/確認履歴」と表示されますので、更にクリックし、「所属情報」内の学校コードをご確認ください。

解答・回答状況ファイルや、学校質問紙回答状況ファイルを入力する際に、以下のメッセージが表示され入力できないがどうすればよいのか？

	A	B	C	D	E	F	G	H	I	J	K	L
1	平成**年度全国学力・学習状況調査<集計支援ツール版>											
2	解答状況 [国語A：主として知識]											
3	平成市立さくら小学校 第6学年 1組											
4												
5	※付記欄〔*〕：4月- -日以降に実施した児童を表す。〔未〕：当該調査を実施していない児童を表 ※解答類型の内容については、「別添：平成**年度【小学校】解答類型.pdf」を参照。											
6	学	組	個人票コード	付	正							
7	年											
8												
9												
10												
11												
12												



「正答数」、「正誤」及び 質問紙の回答欄に入力することができる値は、それぞれ決まっています。集計支援ツール利用マニュアル「**2 必要なファイルの準備**」（教育委員会用：P. 16～P. 19 及び P. 24～25，学校用 P. 14～P. 17）を参考に再度入力してください。



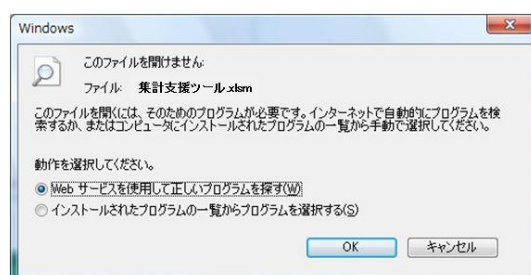
### Ⅲ 集計支援ツールの実行に関するQ & A

Q Ⅲ－１

教育委員会

学校

「集計支援ツール.xlsm」をダブルクリックすると、次のような画面が表示され、集計支援ツールが起動されないがどうすればよいか？



A Ⅲ－１

Excel®がインストールされていません。Excel®をインストールしてください。

「集計結果ファイルの選択」のチェックボックス ☒ や『集計実行』ボタンが反応しないがどうすればよいか？

以下をご確認ください。

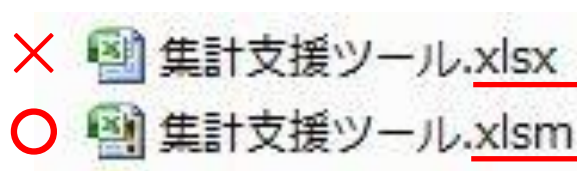
- 1) 集計支援ツールが Excel®ブック形式で保存されていませんか？
- 2) セキュリティ設定が「高」になっていませんか？

**【確認事項 1】**

集計支援ツールが Excel®ブック形式で保存されていませんか？

Microsoft® Office Excel® 拡張子（下図の下線部分）が「.xlsx」の場合、集計支援ツールを実行することができません。

集計支援ツールは、「H29 集計支援ツール.zip」ファイルから展開されたもの（拡張子は「.xlsm」）を利用してください。



※拡張子の確認方法については、当該コンピュータの管理者等に問い合わせてください。

## 【確認事項2】

セキュリティ設定が「高」 になっていませんか？

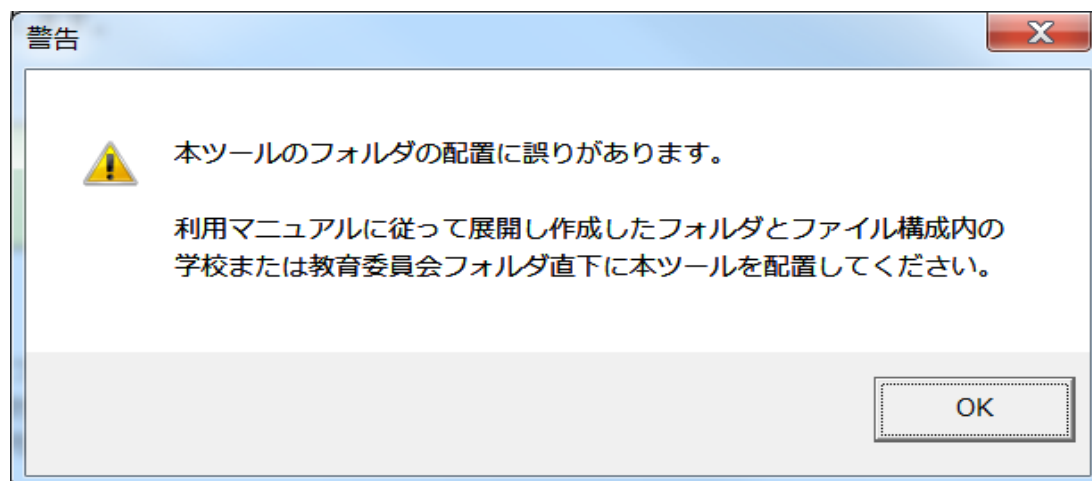
マクロの設定において、  
『警告を表示せずにすべてのマクロを無効にする(L)』または  
『デジタル署名されたマクロを除き、すべてのマクロを無効にする(G)』  
が選択されている場合に、この現象が発生します。

集計支援ツールは、マクロのセキュリティ設定が以下である必要があります。

・「警告を表示してすべてのマクロを無効にする」または「すべてのマクロを有効にする（推奨しません。危険なコードが実行される可能性があります）」であること。

※マクロのセキュリティの設定については、設定の変更の可否やその方法等について、当該コンピュータの管理者等に問い合わせてください。

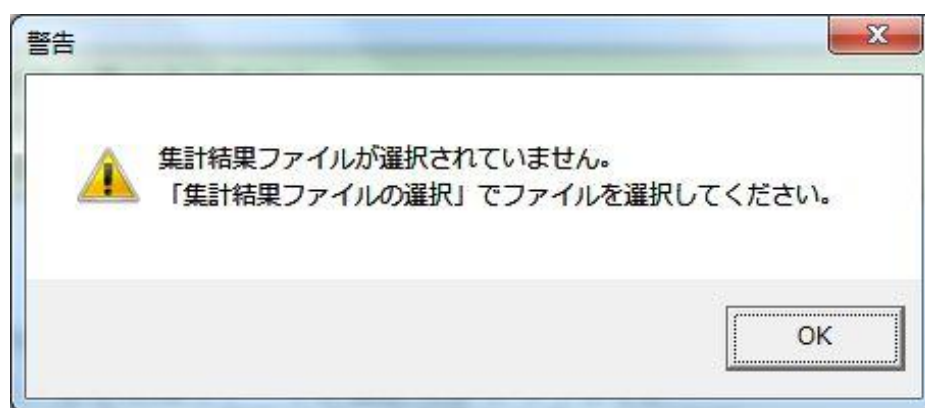
『集計実行』ボタンを左クリックしても、次の画面が表示され、帳票が作成されないがどうすればよいか？



集計支援ツールの保存方法が正しくありません。

集計支援ツール利用マニュアル「**2 必要なファイルの準備**」（教育委員会用：P. 9～13，学校用：P. 9～11）に従って、保存場所やフォルダ名称を確認してください。

『集計実行』ボタンを左クリックしても、次の画面が表示され、帳票が作成されないがどうすればよいのか？



集計結果ファイルが選択されていない状態で『集計実行』ボタンが左クリックされました。

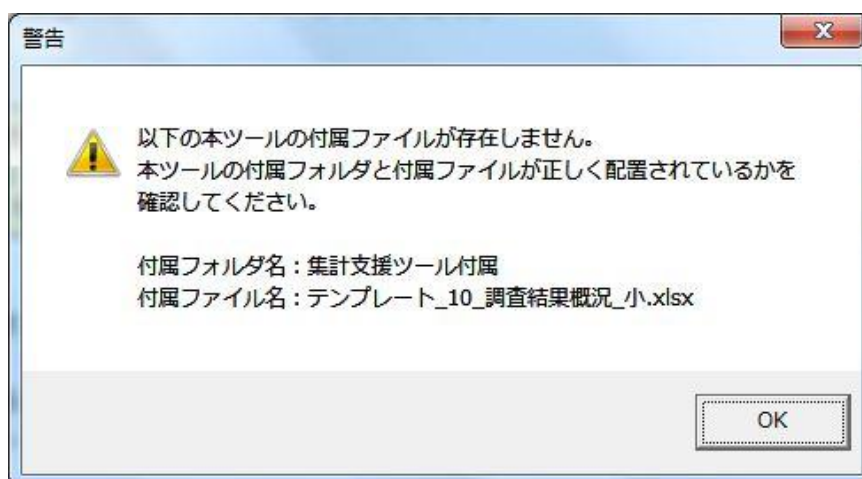
集計結果ファイルを選択して、再度『集計実行』ボタンを左クリックしてください。

2) 集計結果ファイルの選択

以下の集計結果ファイルから出力するファイルを選択してください。  
複数の集計結果ファイルを出力する場合は、出力する全ての

☒ 帳票類      ☐ 個人票

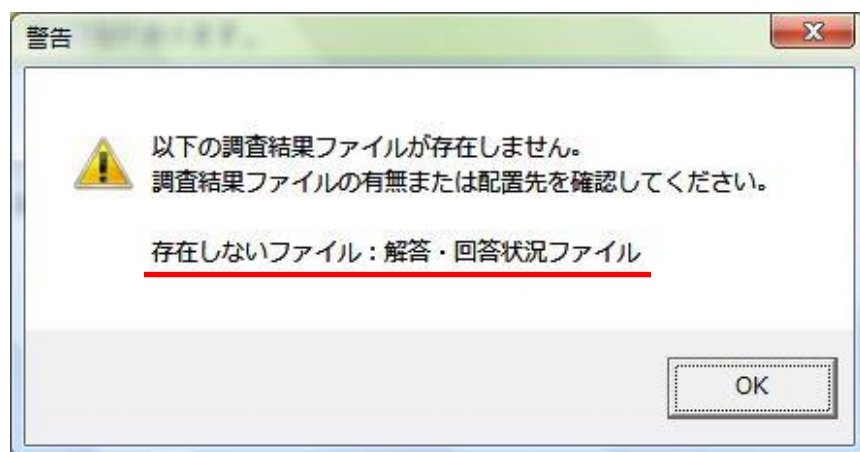
『集計実行』ボタンを左クリックしても、次の画面が表示され、帳票が作成されないがどうすればよいのか？



集計支援ツール付属（フォルダ）の保存方法が正しくありません。

集計支援ツール利用マニュアル「**2 必要なファイルの準備**」（教育委員会用：P. 9～13，学校用：P. 9～11）に従って、保存場所やフォルダ名称を確認してください。

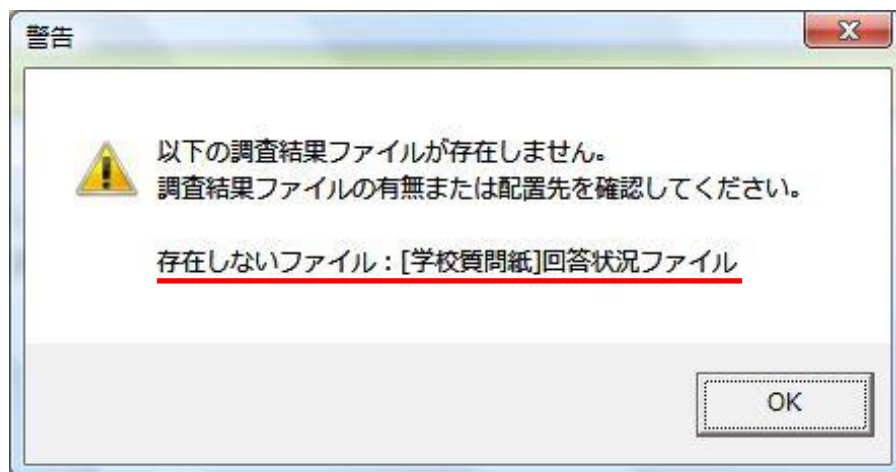
『集計実行』ボタンを左クリックしても、次の画面が表示され、帳票が作成されないがどうすればよいか？



解答・回答状況ファイルの保存方法が正しくありません。

集計支援ツール利用マニュアル「**2 必要なファイルの準備**」（教育委員会用：P. 14～P. 15，学校用：P. 12～P. 13）に従って、保存場所やファイル名称を確認してください。

『集計実行』ボタンを左クリックしても、次の画面が表示され、帳票が作成されないがどうすればよいのか？

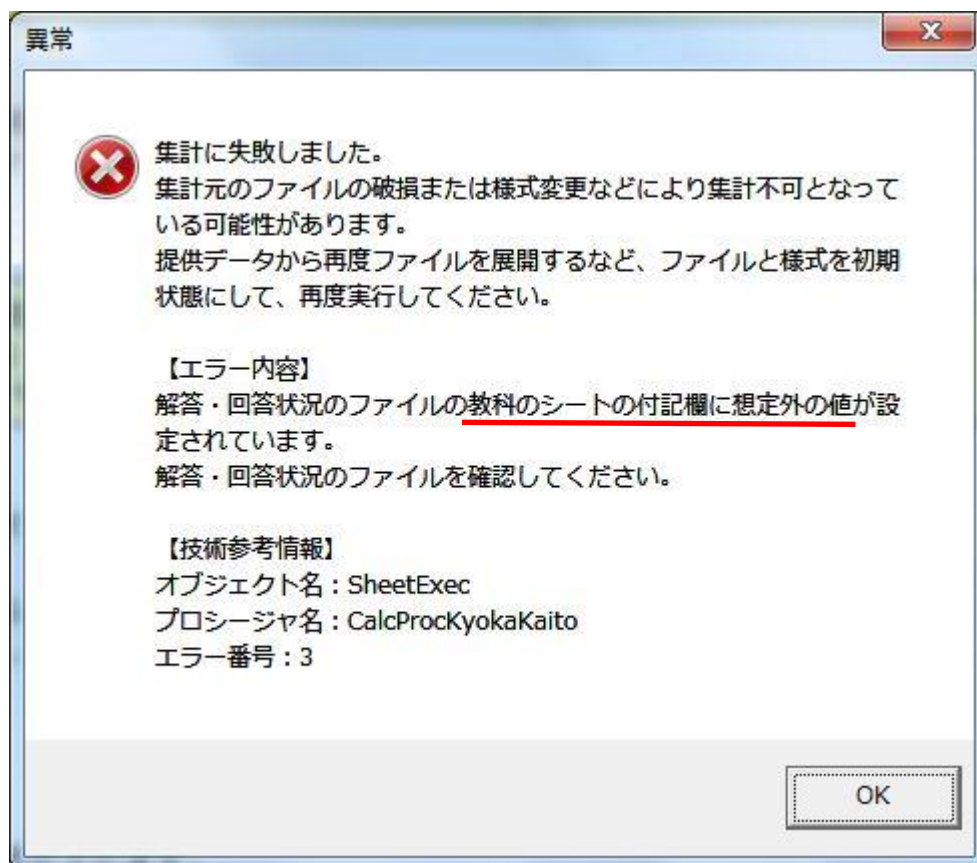


学校質問紙回答状況ファイルの保存方法が正しくありません。

集計支援ツール利用マニュアル「**2 必要なファイルの準備**」(教育委員会用：P. 22～P. 23)に従って、保存場所やファイル名称を確認してください。



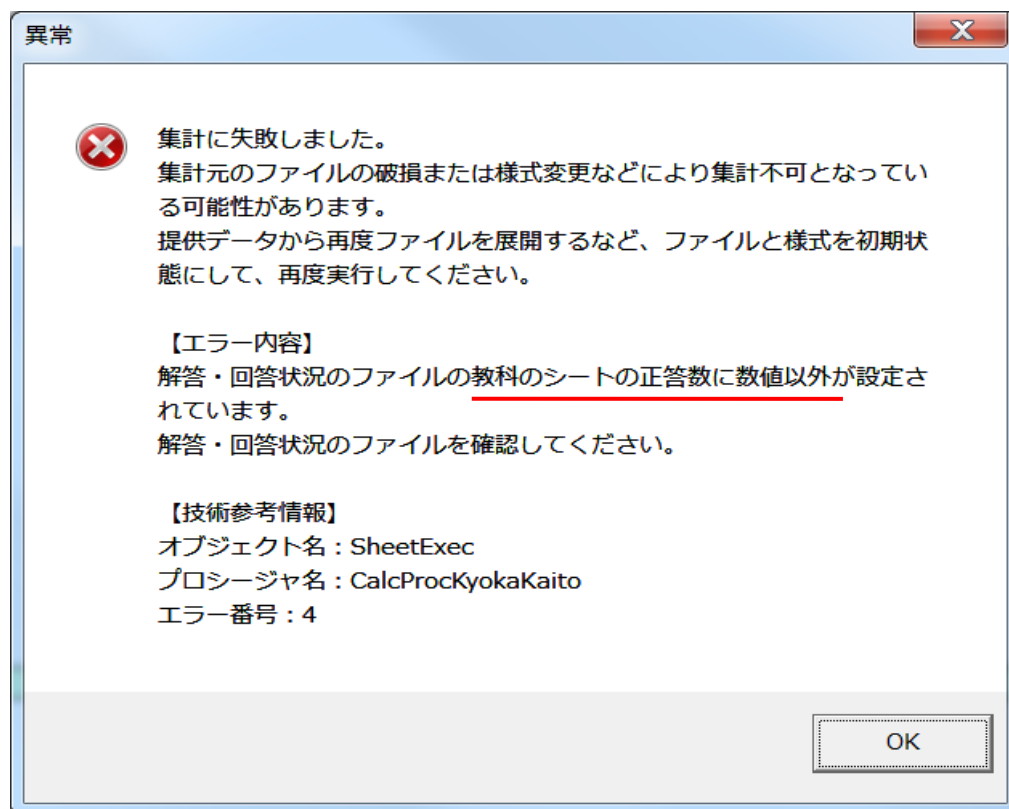
『集計実行』ボタンを左クリックしても、次の画面が表示され、帳票が作成されないがどうすればよいのか？



解答・回答状況ファイルの教科のシートの付記欄の入力が正しくありません。

集計支援ツール利用マニュアル「**2 必要なファイルの準備**」（教育委員会用：P. 16～17，学校用：P. 14～15）に従って、正しい値を入力してください。

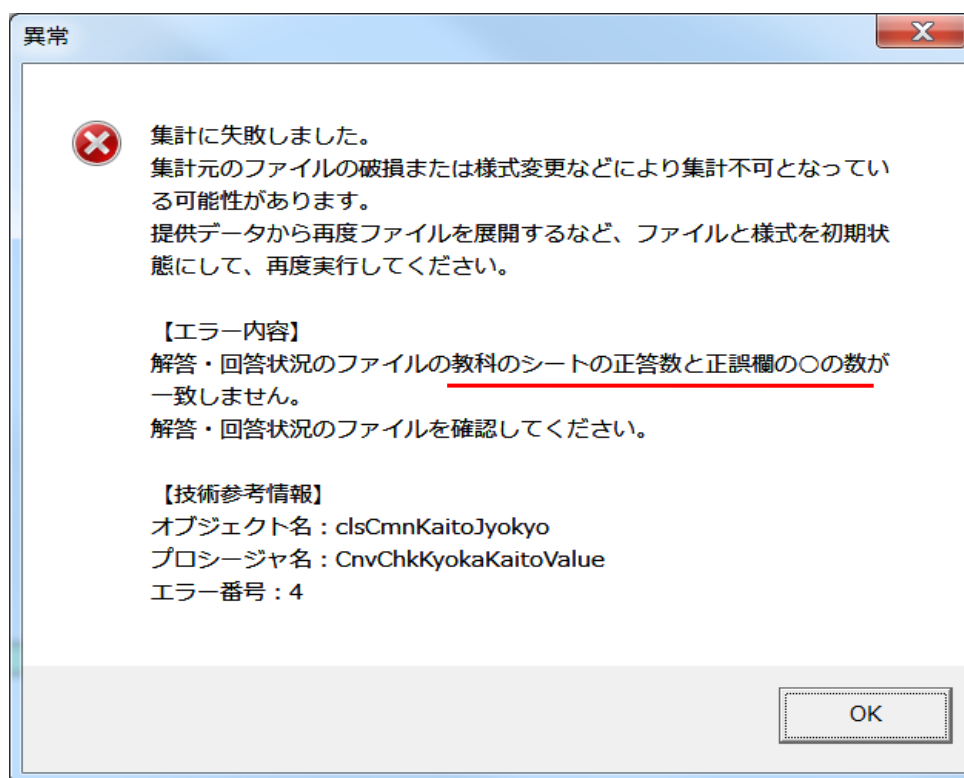
『集計実行』ボタンを左クリックしても、次の画面が表示され、帳票が作成されないがどうすればよいのか？



解答・回答状況ファイルの教科のシートの正答数の入力为正しくありません。

集計支援ツール利用マニュアル「**2 必要なファイルの準備**」（教育委員会用：P. 16～17，学校用：P. 14～15）に従って、正しい値を入力してください。

『集計実行』ボタンを左クリックしても、次の画面が表示され、帳票が作成されないがどうすればよいのか？



解答・回答状況ファイルの教科のシートの正答数と正誤の○の数が一致していません。

集計支援ツール利用マニュアル「**2 必要なファイルの準備**」（教育委員会用：P. 16～17，学校用：P. 14～15）に従って、正しい値を入力してください。

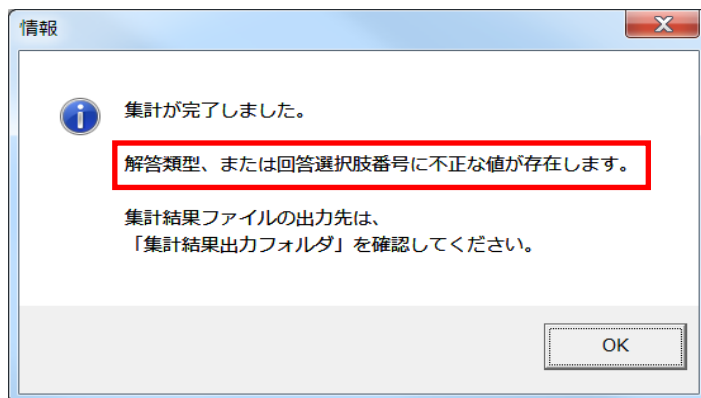
## IV 実行結果に関するQ & A

### Q IV-1

教育委員会

学校

実行後、以下のようなメッセージが表示されたがどうすればよいか？



### A IV-1

解答・回答状況ファイルの解答類型に0～9以外の数値が入力されている場合、その値は集計されません。

集計が完了した際に、メッセージが表示されます。

なお、この場合は、作成された「問題別(解答類型)調査結果」で、解答類型、及び無解答の割合の合計が100%になりません。

設問の概要	解 答 類 型									無解答
	1	2	3	4	5	6	7	8	9	
	33.3	0.0							0.0	0.0

合計が100%ではない

また、解答類型をすべて空白、または0～9以外の値を入力した場合は、解答類型の欄には「0.0」が表示されます。

設問の概要	解 答 類 型									無解答
	1	2	3	4	5	6	7	8	9	
	0.0	0.0	0.0	0.0	0.0	0.0	0.0	0.0	0.0	0.0

すべてに0.0が表示

個人票を作成したところ、解答・回答状況ファイルの『個人票コード』（小学校の場合）または『答案番号』（中学校の場合）に記入した値と、個人票のシート名が一致していないがどうすればよいのか？

学年	組	個人票コード	付記欄	正答数
6		10?01		10
6	1	10002	*	11
6		10002		0
6	1	10004	未	

個人票のシート名には、コロン (:), 円記号 (¥), スラッシュ (/), 疑問符 (?), アスタリスク (\*), 左角かっこ ([), 右角かっこ (]) は使用できません。『個人票コード』または『答案番号』にこれらの文字が含まれている場合は、空白に置き換えられます。

また、『個人票コード』または『答案番号』が重複している場合、シート名に「\_ (連番)」が追加されます。

なお、『個人票コード』または『答案番号』が 31 文字を超える場合、文字数超過部分は省略されます。

※小学校における『個人票コード』は、一人一人に別々の番号（1, 2…といった連番等）を入力してください。小中連携に用いる個人票コードとは別のものです。